

# 109 年度新北市學校社工師實物銀行

## 「『疫』起走過這時節」企劃

### 一、緣起

109 年 2 月「嚴重特殊傳染性肺炎」蔓延全球，許多行業受到此疫情影響暫停營業或歇業，致使原為主要經濟提供者之家長，目前處於無薪或待薪之狀態。

考量這些原本受薪階級之家庭，可能因疫情衝擊致短暫需要經濟或物資等協助。因此，新北市學校社工師實物銀行發起「『疫』起走過這時節」企劃，此企劃「學校社工師實物銀行」將透過「新北市愛心大平台」媒合物資，由學校進行需求調查，並透過學校社工師評估處遇與後端追蹤服務，與這些家庭一起走過因疫情造成之困頓。

### 二、目的

- (一)發覺學生及其家庭突發性需求，適時協助。
- (二)提供適切即時經濟或物資協助，共渡疫期。
- (三)攜手同心建構家庭支持服務網，再創家園。

### 三、實施對象

1. 因疫情致家庭照顧者工作有所變動，影響日常生活之學生及其家庭(例如：停薪、待薪)。
2. 因疫情致家庭照顧者無法持續提供照顧或照顧狀態有所變化者(例如：住院、居家隔離/檢疫等)。

### 四、實施時間

1. 申請時間：即日起開放申請。
2. 領取時間：依據新北市學校社工師實物銀行開放時間，於每周三下午進行發放。

### 五、實施方式

#### (一) 需求調查

1. 學校社工師於所負責之學校進行宣導，由各學校人員針對實施對象，進行需求調查。
2. 學校社工師與學校承辦人員針對申請學生進行評估。

#### (二) 申請

1. 依照學校社工師實物銀行申請辦法，由學校協助學生填寫申請單(如附件)進行申請。
2. 申請內容請參考下方發放內容進行填寫，每份防疫能量包約能提供一家四口之家庭兩週生活所需，如學生及其家庭有需求可重複提出申請。

#### (三) 領取

1. 依據學校社工師實物銀行領取辦法。
2. 請攜帶回覆單，依照填寫領取時間到現場領取。

### 六、發放內容

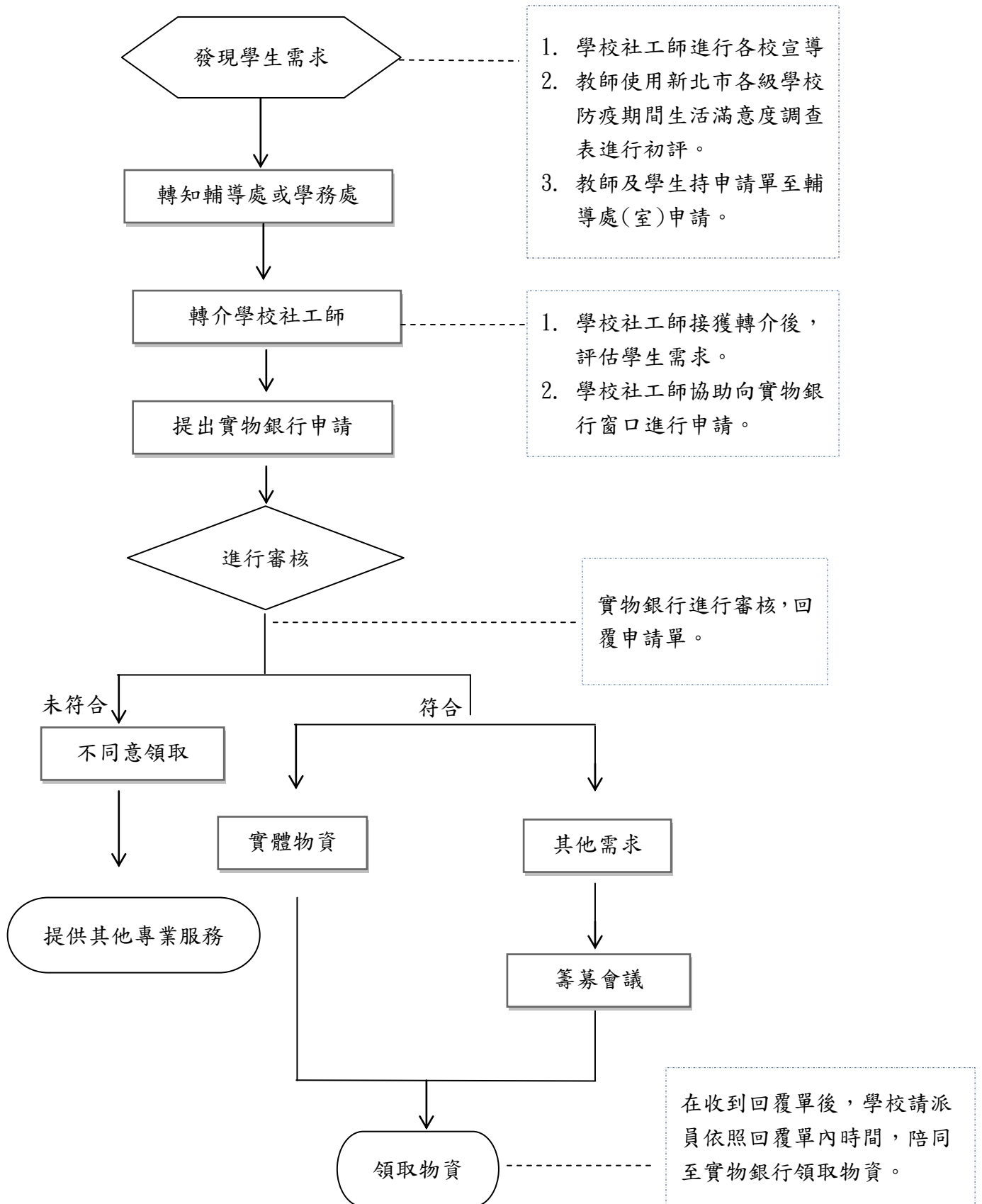
- (一) 防疫能量包：內含米、麵食、罐頭、調理包、沖泡式飲品、餅乾、洗手乳、漂白水等。
- (二) 補充性物資：如口罩、口罩套、酒精、衣物等生活必需或防疫用品，因有數量限制，將由學校社工師團隊進行需求評估後，再行通知是否增加發放。

### 七、補充說明

- (一) 因學校社工師實物銀行設於校園中，領取時請各校人員配合學校防疫措施。
- (二) 實物銀行之發放人員，也請依據防疫措施進行發放。

# 『「疫」起走過這時節』企劃

## 申請流程圖



# 學校社工師實物銀行『「疫」起走過這時節』企劃物資申請單 109.04

申請編號：

## 一、申請資格

符合以下條件之一，並經由學校輔導處向學校社工師提出申請：

1. 因疫情家庭照顧者工作有所變動，影響日常生活之學生及其家庭(例如：停薪、待薪)。
2. 因疫情家庭照顧者無法持續提供照顧或照顧狀態有所變化者(例如：住院、居家隔離/檢疫等)。

\*\*以上條件皆不需具備福利身分

## 二、申請學生資料


學校名稱		申請者	(學校內人員，如：導師、輔導人員等)
學生班級		學生姓名	
學生概況			
所需物資	<input type="radio"/> 防疫能量包____包 <input type="radio"/> 補充性物資(請條列說明):		
承辦人簽章 (輔導組長蓋章)		單位主管蓋章 (輔導主任蓋章)	

## 學校社工師實物銀行回覆單

申請編號：

1. 未通過申請 原因：\_\_\_\_\_ 通過申請(請依下表時間至義學國中領取物資，逾期不補發)
2. 協助學校一次性服務 提供持續性專業服務

領取時間	_____年_____月_____日 星期_____ _____時_____分		
領取人	<input type="checkbox"/> 學校人員 _____ <input type="checkbox"/> 學校人員及學生(學生家長) _____		
領取物資	<input type="radio"/> 防疫能量包____包 <input type="radio"/> 補充性物資(請條列說明):		
回覆人員		單位主管 蓋章	

-  小提醒：1. 領取貼身衣物時，請記得附上申請者的性別、身高、體重，以方便領取。  
2. 若無法在指定的領取時間前來，請事先與駐區學校社工師聯繫改期事宜。